

Jaarverslag 2021 & Jaarplan 2022

Kindcentrum De Vlieger/KBS De Vlieger 2



1 Inleiding en leeswijzer

Dit document bevat het jaarverslag van 2021 en het jaarplan van 2022 en is een uitwerking van ons schoolplan 2020 t/m 2022. Door het combineren van het jaarverslag en het jaarplan benadrukken we de cyclus van kwaliteitszorg. Hoewel het schoolplan 2020 t/m 2022 richtinggevend blijft, evalueren we elk jaar de ontwikkeling die we doorgemaakt hebben, bepalen we in hoeverre we de gestelde doelen behaald hebben en stellen we de doelen voor het komende jaar op. Vervolgens beschrijven we de activiteiten die we gaan uitvoeren om die doelen te behalen inclusief een planning, een kostenraming, benodigde scholing en begeleiding.

1.1 Totstandkoming jaarverslag en jaarplan

Het jaarverslag en jaarplan is in samenspraak met de medewerkers en belanghebbenden van onze school tot stand gekomen. De volgende processtappen zijn hiervoor doorlopen:

- Analyse van beschikbare gegevens over de huidige kwaliteit
- Bespreking in het team
- Bespreking met de leerlingenraad
- Bespreking MR



2 Jaarverslag over het kalenderjaar 2021

Het jaarverslag beschrijft de behaalde doelen van de KBS De Vlieger 2 voor het jaar 2021. We hebben ernaar gestreefd dit zo kort en krachtig mogelijk te doen.

2.1 Visie en missie van de school

De onderstaande 5 kernwoorden omschrijven kort maar krachtig waar de school voor staat.

- Ontwikkelen
- Eigenaarschap
- Verbinding
- Betekenisvol
- Samenwerken

Op KBS Vlieger 2 leren leerlingen vanuit een betekenisvolle context, vaak aan de hand van thema's. Daarbij zijn we ervan overtuigd dat de tijd daar is om leerlingen meer eigenaar te maken van hun eigen leerontwikkeling, ondersteund en uitgedaagd door de volwassenen om hen heen. Verbinding is hierbij onze kracht; leerling, ouder en leerkracht werken nauw samen.

We komen tegemoet aan de verschillende onderwijsbehoeften van alle leerlingen; ook leerlingen die extra ondersteuning of meer uitdaging nodig hebben, heeft onze school voorzieningen en mogelijkheden. Voor meer informatie hierover, verwijzen wij naar het schoolondersteuningsprofiel van KBS De Vlieger 2.

Leerlingen leren vanuit nieuwsgierigheid en betrokkenheid. Dit realiseren wij onder meer vanuit werkvormen als bewegend leren en coöperatief werken. Wij spelen samen, werken samen, leren samen en vieren samen. Het is onze ambitie om leerlingen te laten ontwikkelen met plezier.

2.2 Kindcentrum De Vlieger

Vanaf 23 augustus 2021 is er dagelijks voor- en naschoolse opvang, peuteropvang en dagopvang aanwezig op KBS De Vlieger 2. Samen met Kinderopvang Breed en St.

Kinderopvang Catent wordt dagelijks er een doorgaande lijn gecreëerd van 0 t/m 12 jaar onder de naam: Kindcentrum De Vlieger. (registratienummer: 309750805)



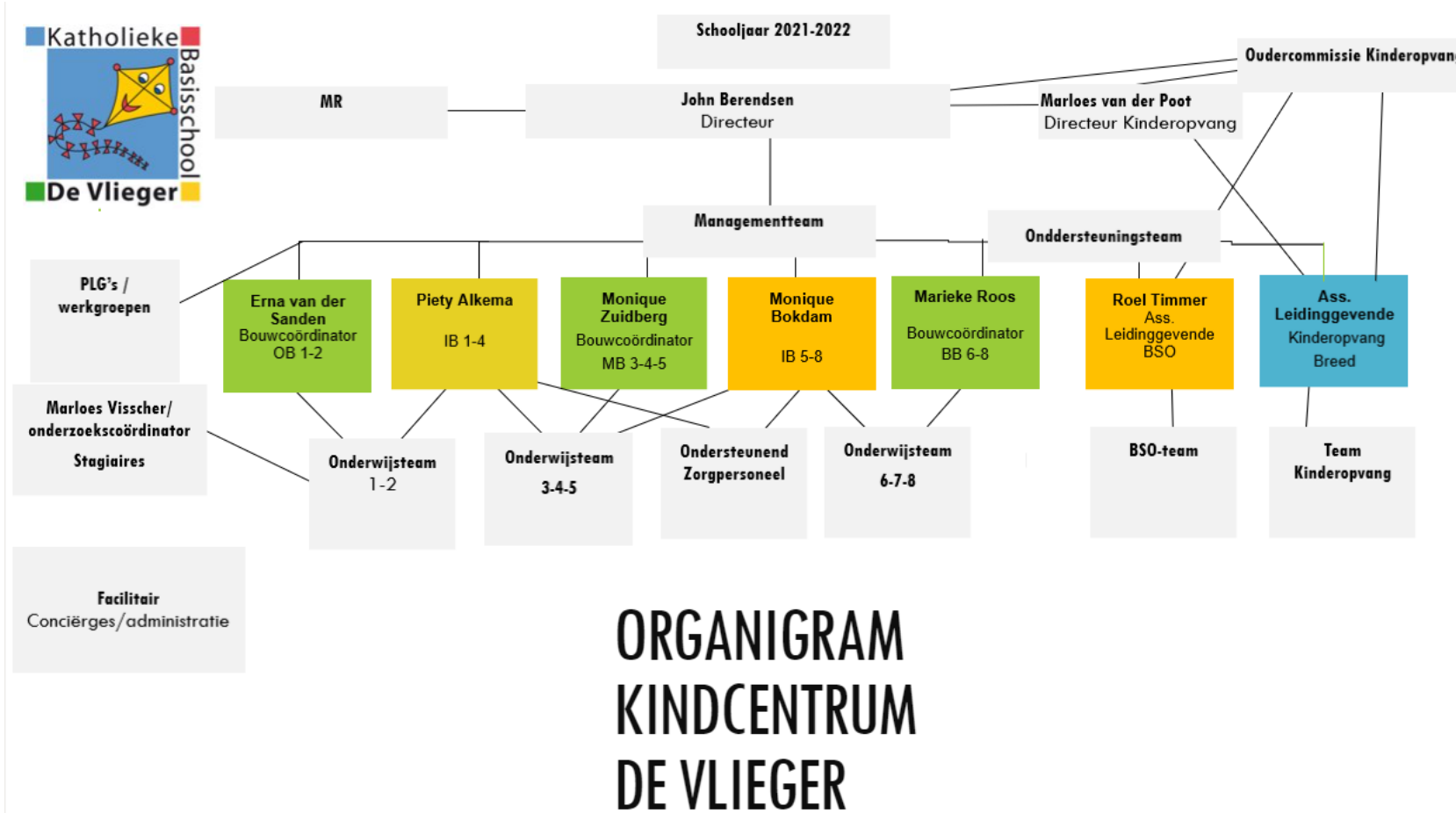
Op Kindcentrum De Vlieger willen wij zo kindgericht mogelijk werken. De BSO moet een fijne vrije tijdsvoorziening zijn voor kinderen. De methode: 'Kiva' staat ook buiten school centraal. Een veilig en fijn leefklimaat is de basis voor een fijne BSO-tijd. Deze pedagogisch aanpak zetten wij voor en na schooltijd door.

Kijk voor meer informatie over de kinderopvang op Kindcentrum De Vlieger op onze website: [Katholieke basisschool De Vlieger 2 Zwolle \(kbsdevlieger2.nl\)](https://www.katholiekebasisschooldevlieger2.nl)

2.3 Schoolorganisatie

In 2021 is de schoolorganisatie behoorlijk uitgebreid. Door de start van het kindcentrum is het managementteam uitgebreid met de directeur van kinderopvang Breed en de BSO-coördinator. In de zomer van 2021 heeft de intern begeleider van de groepen 5 t/m 8 afscheid genomen van De Vlieger 2. Vanaf 1 september 2021 is mevr. Bokdam de intern begeleider voor deze groepen.

Hieronder een overzicht van de schoolorganisatie vanaf 1 september 2021:

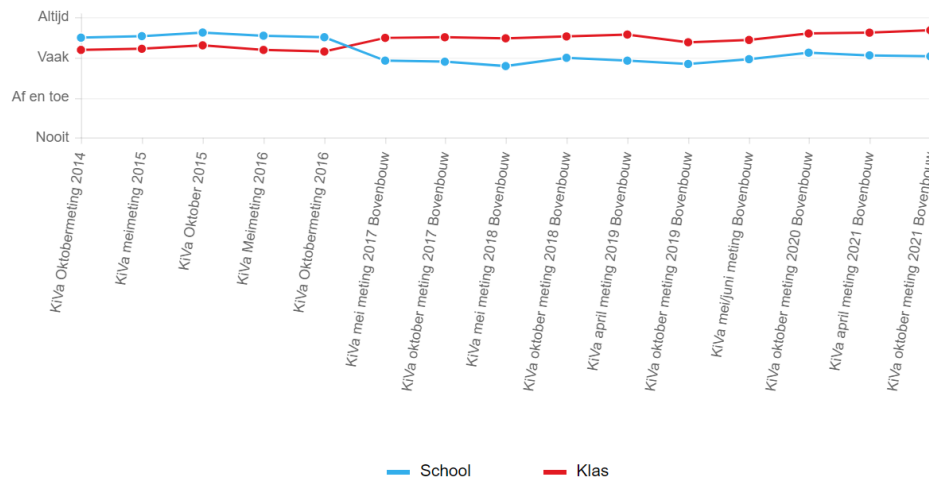


2.4 Veiligheid op De Vlieger

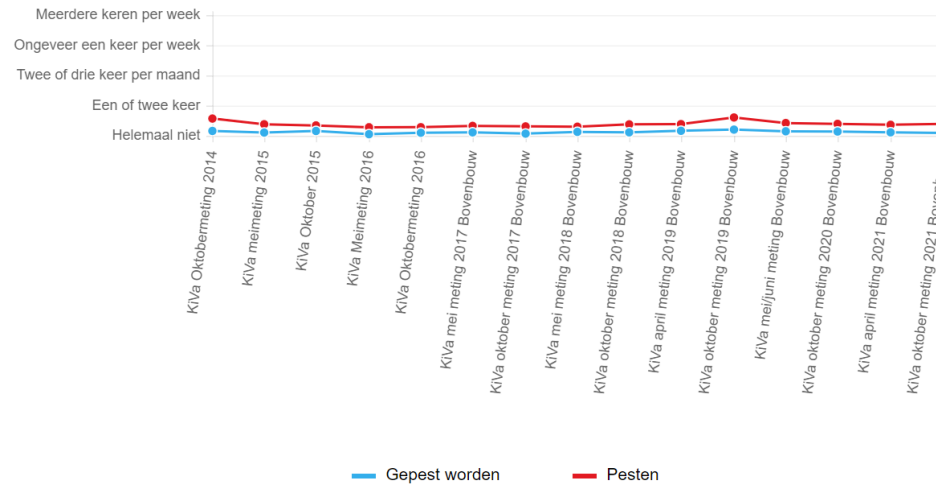
Alles rondom veiligheid op De Vlieger staat beschreven in het veiligheidsplan. Dit veiligheidsplan staat op de website van De Vlieger 2 of is op te vragen bij de directie. De Kiva monitor wordt 2x per jaar in de groepen 5 tot en met 8 afgenomen. In de grafieken hieronder is te zien dat de school op sociale veiligheid hoog scoort. Er is ook afgelopen jaar ingestoken om de veiligheid te waarborgen. Alle nieuwe collega's zijn geschoold bij de Kiva starttraining. De PLG-gedrag begeleid collega's bij vraagstukken rondom gedrag en sociale veiligheid. Na het afnemen van de Kivamonitor besprak een lid van de werkgroep de resultaten met de groepsleerkracht: is het herkenbaar? Zijn de kinderen die opvallen in de monitor al in beeld? Vraagt het groepsresultaat om een gerichte interventie? Waar nodig volgde contact met ouders en schoolmaatschappelijk werk.

Coronajaar 2021 vroeg veel van de flexibiliteit van kinderen en team, onder andere op het gebied van de sociaal emotionele ontwikkeling en het welbevinden. Tijdens de lockdown werden de kinderen gemonitord en zo nodig in de noodopvang geplaatst. Bij de schoolstart na de lockdown en de zomervakantie was er speciale aandacht voor groepsvorming, zodat kinderen weer grip kregen op het functioneren op school.

Figuur 1a: welbevinden in de klas



Figuur 1b: gepest worden en pesten



2.5 Evaluatie opbrengsten KBS De Vlieger 2

Op KBS De Vlieger 2 formuleren we doelen per vakgebied. We nemen hierbij de schooldoelen als uitgangspunt. We bepalen vervolgens aan de hand van voorgaande resultaten (als ook de populatie in de groep) een groepsdoel, indien het schooldoel niet haalbaar is of juist hogere doelen gesteld kunnen worden. Het schooldoel per vakgebied hebben wij, op basis van onze leerling populatie, gesteld op de lage II. Daarnaast hebben we gesteld dat het percentage uitval (IV en V-scores) niet hoger mag zijn dan 30%.

Voor iedere groep is dat de norm, tenzij er vanwege voorgaande scores wordt bepaald (door IB, MT en leerkracht samen) dat er van het doel afgeweken mag worden omdat deze niet realistisch is. Dit kan ook te maken hebben met de populatie in de groep of de zorgzwaarte.

Analyse en verklaring van de opbrengsten

De opbrengsten van de afname van de Cito-toetsen in september 2021 zijn bedoeld om in kaart te brengen waar de leerlingen en de groepen staan. De schooljaren 19/20 en 20/21 stonden in het teken van Corona. Structurele en effectieve leertijd is hierdoor minder goed mogelijk geweest. Het verschil in begeleiding thuis verschilde per leerling en gezin, waardoor deze afname als voornaamste doel heeft om als 0-meting het aanbod vanaf oktober meer passend en effectiever te maken.

Rekenen

Dit is het tweede schooljaar waarin we met Wereld in Getallen 5 werken. De groepen 3, 4, 5 doen dit vanuit boeken, de groepen 6, 7, 8 werken digitaal. In de groepen 7 en 8 wordt de schoolnorm niet gehaald. De groepen 3 tot en met 6 doen dat wel, maar laten in de niveauspreiding zien dat de diversiteit sterk aanwezig is. Er zijn, met uitzondering van groep 4, te weinig kinderen die een voldoende scoren. Dit betekent dat de komende tijd goed differentiëren aandacht vraagt. Daarnaast richten we ons op het oefenen en automatiseren van de basisvaardigheden. De PLG rekenen onderzoekt hoe het digitaal werken tegemoet kan komen aan de onderwijsbehoefte van leerlingen die baat hebben bij het werken volgens één vaste strategie.

Spelling

Spelling is een vak dat extra aandacht verdient op schoolniveau. Dit is ook vorig schooljaar gesignaleerd. Kinderen hebben door het ongewone schooljaar onvoldoende kunnen profiteren van de ingezette interventies. Deze zetten we met veel aandacht door. De PLG taal volgt de effectiviteit hiervan. De groepsbezoeken van bouwcoördinator en ib in november zullen zich richten op het in kaart brengen van de instructielessen spelling. Deze observaties zullen samen met de toetsuitslagen de basis zijn voor het eventuele aanpassen van het plan van aanpak.

Begrijpend lezen

Gemiddeld gezien is het begrijpend lezen op niveau. Alle groepen halen de schoolnorm en doen dit ook met voldoende I, II en III scores. We starten dit jaar met een geïntegreerde methode voor technisch en begrijpend lezen, waarin de pre-teaching voor zwakke lezers een belangrijk onderdeel is. Hoewel er wat aarzeling is in het team om de oude werkwijze los te laten, kiezen we daar wel voor. Bij de M toetsen in januari evalueren we het nieuwe aanbod en passen we zo nodig aan.

Onderbouw

De leerlingen uit de groepen 1, 2 en 3 hebben een ongewone start in het basisonderwijs gehad. We merken dat de beginsituatie anders is dan we gewend zijn en zetten daarom extra in op de motorische ontwikkeling, het samen spelen en werken en het voorbereidend reken- en leesonderwijs. Daarbij houden we natuurlijk rekening met de belastbaarheid van deze jonge kinderen.

2.6 Strategische thema's schoolplan 2020-2022

Strategische thema's	Thema 1 Eigentijds onderwijs vanuit een duidelijke structuur	Thema 2 Eigenaarschap	Thema 3 Midden in de wereld	Thema 4 Groeien vanuit verbinding
Ambities	Wij geven onderwijs dat eigentijds is, passend is in de wereld van nu met de vaardigheden van deze tijd en gericht op de toekomst.	Mensen ontwikkelen zich het best wanneer zij gezien worden, zich gekend en gewaardeerd weten en zich veilig voelen. Leren doe je zelf en voor jezelf.	Leerlingen leren vanuit nieuwsgierigheid en betrokkenheid. Ze moeten de ruimte hebben om zich te ontplooiën. Ons onderwijs is boeiend.	Samenwerkend leren. Ouder, leerling en leerkracht werken samen en zijn gezamenlijk verantwoordelijk voor de ontwikkeling van de leerling. Leerlingen leren met, van en over elkaar.
Speerpunten	Vanuit de huidige structuur meer onderwijs op maat, meer differentiatie binnen de basisgroep en voorspelbaar leerkracht gedrag. Leerlingen leren presenteren en onderzoeken. Leerlingen leren omgaan met de digitale wereld en beheersen de informatievaardigheden.	Leerlingen worden meer betrokken bij hun eigen leerdoelen. Leerlingen werken op maat met weektaken en bepalen samen met de leerkracht de inhoud ervan. Iedere leerling heeft zijn eigen portfolio.	Leren vanuit een thema bij wereldoriëntatie, waar mogelijk de verbinding zoeken met andere vakgebieden. Begrijpend lezen is verweven in de thema's. Om goed te kunnen leren heeft een leerling een rijke, krachtige, betekenisvolle (context)leeromgeving nodig. We halen de buitenwereld binnen en doen bezoeken in de omgeving. Bewegend leren is dagelijks zichtbaar in elke groep, binnen verschillende vakgebieden. Dit om leerlingen meer lijfelijk te laten ervaren en activeren.	We voeren gesprekken met ouder en leerling. Klassenvergaderingen worden wekelijks gehouden. Er is een actieve leerlingenraad. Verbindend gezag en KiVa worden levend gehouden in de school.

2.7 Speerpunten 2021

De speerpunten van KBS De Vlieger 2 zijn op een visual gezet om een goed overzicht te hebben waar De Vlieger 2 in 2021 aan heeft gewerkt. Deze visual hangt in de school, staat op de website en wordt regelmatig gedeeld met ouders van De Vlieger. Ouders worden doormiddel van Parro en de nieuwsbrieven op de hoogte gehouden van de stand van zaken van deze speerpunten. Binnen het team staan deze speerpunten centraal tijdens studiedagen en teamvergaderingen. Alle teamleden zitten in een professionele leergemeenschap (PLG) en zijn op deze wijze betrokken bij de schoolontwikkeling. Deze PLG's komen regelmatig bij elkaar en zijn samen verantwoordelijk voor de gestelde doelen. De MR krijgt elke vergadering een update over de stand van zaken.

Meer- en hoogbegaafdheid

20/21

Informatie en kennis delen en materiaal beschikbaar stellen voor het team

- Team kennis laten maken met 'breinhelden'
- In 21/22 zetten leerkrachten 'breinhelden' in de klas in

Beleidsplan op Vlieger 2 updaten

Borgen van beleid en afspraken

21/22 - plusklassen alleen binnen Vlieger 2

Gedrag - verbindend gezag

Veerkrachtige & evenwichtige leerlingen bij elke leerkracht

Korte lijntjes met ouder en leerling

Gedrag signaleren en bespreekbaar maken

Samen zoeken naar oplossing

20/21

Einde schooljaar zijn alle teamleden KiVa geschoold

KiVa en verbindend gezag levend houden

Incidentmethode blijven hanteren

Thematisch werken

Het kiezen van een passende methode voor het zaakvakonderwijs

20/21

Pilot draaien met 2 methodes

Evalueren van beide methodes

Keuze maken in april 2021

Faqt

Blink Wereld

Goede balans tussen kennis en vaardigheden

Zaakvakken zijn geïntegreerd

Voor groep & t/m 8

Bewegend leren

Samen ontdekken van werkvormen

3 keer per week bewegend leren

20/21

Per bouw inspiratie delen en toepassen

Taal

Doorgaande lijn op het gebied van begrijpend en technisch lezen

20/21

Begrijpend lezen

Gaan we begrijpend lezen integreren in thematisch werken

Inzet strategiekaarten begrijpend lezen

Workshop of deskundige op studiedag in april

Technisch lezen

Nieuwe leesmethode zoeken, uitproberen en evalueren

Aanschaffen van tijdschriften en boeken

Rekenen

Doorgaande lijn op het gebied van rekenen

Stappenplan maken voor het gebruik van de rekenmethode

20/21

Inventariseren van huidig materiaal en bestellen ontbrekend materiaal (Wig & Met Sprongen Vooruit)

Katholieke Basisschool De Vlieger

Elke PLG heeft een overzicht gemaakt van de gestelde doelen in combinatie met een planning van het schooljaar. Door corona hebben wij alle plannen doorgezet over het gehele kalenderjaar 2021. Hieronder delen wij deze overzichten.

PLG Meer- en hoogbegaafdheid



Wie zitten er in de PLG:

-Suzanne, Kris, Erna en Piety

Wat loopt er al:

-plusklas groep 2, 3 en 4 door Erna (voor alleen leerlingen van Vlieger 2)

-plusgroep 5/6 en 7/8 door Suzanne (voor alleen leerlingen van Vlieger 2)

-plusklas 5/6 door Christien/ Mieke (Vliegerbreed)

-plusklas 7/8 door Suzanne (Vliegerbreed)

-Verrijkingklas Catent

-scholing team door Colette van Triest (vervolg op studiedag 17 februari)

-aanschaf materialen zoals Breinhelden voor de groepen 1 t/m 8 (programma van 20 weken gericht op het aanleren en toepassen van executieve functies)

- aangepast intakebeleid; voordat de leerlingen ingeschreven worden is er een gesprek met ouders en maakt de leerling een tekening (hierdoor willen wij tijdig signaleren en onderpresteren/ aanpassen voorkomen)

Waar werken dit schooljaar aan:

-wij streven ernaar om vanaf volgend schooljaar geen plusgroepen meer te organiseren, omdat wij verwachten dat dankzij de scholing en input vanuit deze PLG er voldoende informatie en materiaal beschikbaar is, zodat deze niet meer nodig zijn. Inzet op de studiedagen is dan ook kennis overdragen, zicht op materiaal en kennis van differentiatie.

-iedereen laten kennis maken met Breinhelden, zodat er kennis komt over executieve functies en hoe wij kinderen kunnen leren deze toe te passen. Dit schooljaar wordt dit ingezet in de plusklassen, wij streven ernaar om dit in schooljaar 2021-2022 in de klassen in zetten (door de leerkrachten).

-beleidsplan meer- en hoogbegaafdheid.

-overzichtlijst van materialen in de school voor meer- en hoogbegaafden; wat hebben we/ wat gebruiken we/ wat missen we nog.

Wat zijn onze doelen:

1. In juni 2021 is het beleidsplan voor meer- en hoogbegaafdheid op KBS De Vlieger 2 af
2. Plusgroepen dit schooljaar voor het laatst organiseren
3. Plusklassen vanaf schooljaar 2021-2022 allen binnen Vlieger 2
4. Borgen van beleid en afspraken

Taal

	Begrijpend lezen	Wie	Technisch lezen	Wie	Spelling	Wie
Oktober			Mogen we nieuwe voortgezet technisch leesmethode aanschaffen?			
November	Kruis thematisch werken > gaan we B.L. integreren in thematisch werken?	PLG Thematisch werken				
December	Begrijpend lezen: Inzet strategiekaarten Keimpe Afspraken maken over gebruik	Groepen 3-4	• Aanschaffen tijdschriften (Kidweek, Junior Geographic, Wild Freek, Lego, Donald Duck, Lego) • Boeken toelichten / opzoekboeken / samenleesboeken	PLG Taal		
	10 december PLG bijeenkomst (15.00) - Uitzekken voor werkhop/deskundige B.L. op de studiedag op 6 april. Tip: Focus Zwolle - Kan B.L. geïntegreerd worden in thematisch werken? - Check groepen 3 en 4 Keimpe	PLG taal	10 december PLG bijeenkomst (15.00) - Overzicht methodes voortgezet technisch lezen; richtlijnen aanvragen	PLG taal	10 december PLG bijeenkomst (15.00)	PLG taal
Januari			Uitproberen tijdschriften > Groepen 3 en 4 begrijpend luisteren (Leque)	Monique		
	12 januari PLG bijeenkomst (15.00) > Evalueren Keimpe	PLG Taal	12 januari PLG bijeenkomst (15.00) > Komen tot 3 methodes voortgezet technisch lezen	PLG Taal	12 januari PLG bijeenkomst (15.00)	PLG Taal
Februari					17 februari studiedag I.S. spellingsles / Wendy Lig	Hele team
Maart			Uitproberen methodes voortgezet technisch lezen	Groepen 4, 5 en 6	Uitvoeren van spellingslessen wat besproken is op de studiedag	Groep 3 t/m 8
April	Studiedag 6 april Deskundige KLT		Uitproberen methodes voortgezet technisch lezen	Groepen 4, 5 en 6		
Mei			Kruis voortgezet technisch lezen voor augustus 2021	PLG Taal Groepen 4, 5 en 6		
Juni						

PLG Rekenen

Om de **beginsituatie** te kunnen bepalen, hebben we alle collega's de volgende vragen laten beantwoorden.

Groep 1 t/m 4:

- Welke problemen ondervinden jullie bij het gebruik van WIG 5?
- Wat vinden jullie positief aan de nieuwe WIG?
- Lukt het jullie om MSV in te voegen bij de nieuwe WIG?
- Welke materialen missen jullie nog tijdens je les?
- Welke problemen ondervinden jullie bij MSV?

Groep 5 t/m 8:

- Wat zijn je positieve ervaringen met WIG5? Wat werkt goed?
- Waar loop je tegen aan tijdens de voorbereiding van je rekenles?
- Wat zijn je ervaringen met (toets)registratie?
- Welke rekenmaterialen mis jij op school om je les goed te kunnen geven? (kijk hiervoor niet alleen naar de lessen binnen het blok waar je nu in werkt, maar ook vooruit)

→ De uitgewerkte vragen zijn terug te vinden op SharePoint in de map PLG, rekenen, schooljaar 2020-2021.

Uit de vragen zijn voor dit schooljaar **de volgende doelen** voortgekomen:

- Inventariseren huidig en ontbrekend **materiaal**. Ontbrekend materiaal bestellen.
- Stappenplan: **Hoe gebruik ik WIG 5**. Wat doe je wel en wat kan je overslaan? In de onder-/middenbouw in combinatie met MSV.
- Bepalen of, en zo ja, in hoeverre **MSV** in de midden- en bovenbouw deel uitmaakt van onze rekenvisie en dus gebruikt moet worden (in combinatie met WIG 5).



PLG Bewegend leren

Vanuit de enquête:

Voordelen:

- Betrokkenheid
- Samenwerking van de hersenhelften
- Het enthousiasme van de kinderen



Nadelen:

- Tijd
- Ruimtegebrek
- Organisatie

- Momenteel wordt bewegend leren 1 tot 2 keer in de week ingezet.
- Inspiratie voor werkvormen mist.
- Lastig vakgebied is wereldoriëntatie.

Speerpunten:

- 3 x per week bewegend leren op het rooster.
- Per bouw komt er een map op Sharepoint, waarbij er gezamenlijk gezorgd wordt voor inspiratie. Samen zijn wij verantwoordelijk voor het aanvullen van het document.
- Elke leerkracht levert een kopie van een methodeles in waarbij je het lastig vindt om bewegend leren toe te passen. Dit doe je bij de Agnes of Lianne v.d. B. Houd er rekening mee dat dit tijdig gebeurt.

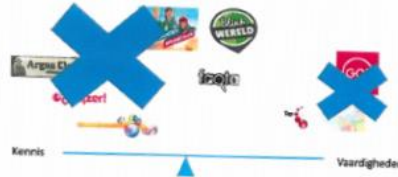


PLG Thematisch Werken

Leden: Maarten, Esther v/d W., Jeroen, Wilko, Bert en John

Doel: Het kiezen van een passende, geïntegreerde methode voor het zaakvakonderwijs. (thematisch werken).

Wat is er op de markt?



Uitgangspunten:

- De methode is voor de groepen 4 t/m 8. (Onderbouw gebruikt Kleuterplein en groep 3 lijn 3 voor WO)
- De zaakvakken zijn geïntegreerd en er is een goede balans tussen kennis en vaardigheden.
- Na overleg met Lars (Heutink) zijn er twee methodes waarvoor een proefcentie worden aangevraagd: Faqta en Blink Wereld.

Tijdlijn schooljaar 2020/2021

November	December	Januari	Februari	Maart	April/Mei
Keuze maken proefcenties	Vorbereiden thema per jaargroep	Uitproberen 1 methode/thema	Evaluatie	Uitproberen 1 methode/thema	Evaluatie Keuze Besluit op studiedag 6 april

Gedrag Verbindend Gezag

Wie wil er even met je meekijken met de KIVa lijst?

- Groep 5 → Lian
- Groep 6 → Dinekele
- Groep 7 → Inge
- Groep 8 → Helen-Louise

Aanspreekpunt wanneer Lian met verlof is, is Inge.

Wat vinden wij belangrijk:

- signaleer gedrag dat de leerling kan belemmeren en maak dit bespreekbaar
- korte lijntjes met ouders en de leerling
- zoek samen naar een oplossing (verbinding)
- de leerling moet leerkracht onafhankelijk zijn

Sociaal weerbare leerlingen bij elke leerkracht

Actiepunten 2020/2021:

- Eind van het schooljaar is al het personeel KIVa geschoold
- Groep 1 t/m 4 checklist veiligheid op school
- KIVa + verbindend gezag levend houden in de school
- Incident methode blijven hanteren bij alle groepen

Doorgaande lijn groep 1 t/m 8:

Wij willen veiligheid voor alle kinderen!

Wij helpen je graag!

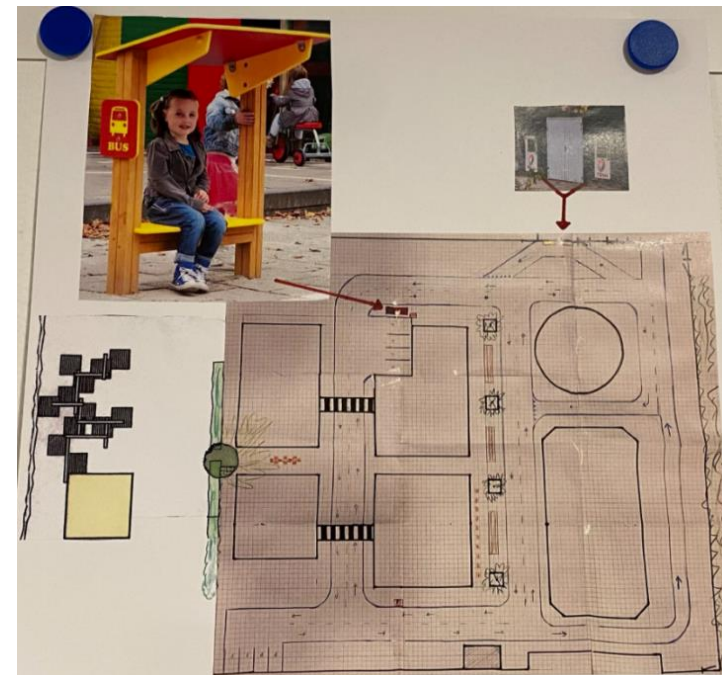
Evaluatie PLG-doelen:		
<u>PLG Gedrag:</u>	<u>PLG Bewegend Leren</u>	<u>PLG Rekenen:</u>
<ul style="list-style-type: none"> • Alle gestelde doelen zijn behaald. • Het veiligheidsplan is aangepast. • Alle collega's zijn KIVA geschoold of zijn begonnen aan deze cursus. • Laten we erop letten dat we meer met de leerling praten i.p.v. over de leerling! • In 2022 wordt het ondersteuningsteam nog meer ingezet. 	<ul style="list-style-type: none"> • Bewegend leren is in alle groepen verweven in het programma. • Op Sharepoint is een map met Bewegend Leren om zo ideeën met elkaar te delen (schrijf je naam er ook bij, zodat iedereen weet bij wie hij/zie iets kan navragen) • De PLG wordt opgeheven en bewegend leren komt terug als onderdeel in de PLG's taal en rekenen. Het komt per periode terug op de bouwvergaderingen. 	<ul style="list-style-type: none"> • Alle MSV-materialen voor de groepen 1 t/m 4 zijn besteld en worden ingezet. • Alle leerkrachten 1-4 zijn geschoold voor MSV of zijn begonnen aan de cursus. • De rekenmaterialen die in de groepen nodig zijn, zitten in een speciale rekenkast; één voor de groepen 4, één voor groepen 5 en 6 en één voor de groepen 7 en 8; die voor de groepen 3 wordt nog gemaakt. • Er is een stappenplan voor de rekenles gemaakt, dat aangeeft hoe je WIG 5 keuzes kunt maken, waardoor je de rekenles binnen.
<u>PLG Taal:</u>	<u>PLG Thematisch Werken:</u>	<u>PLG Meer-Hoogbegaafdheid</u>
<p><u>Begrijpend lezen:</u></p> <ul style="list-style-type: none"> • Er is gekozen voor de methode Atlantis, waarbij het aanbod voor begrijpend lezen kerndoel dekkend is. We gaan het komende schooljaar ervaren en uitproberen wat dit betekent. • De kaarten van Keimpe zullen in de groepen 3 en 4 voor begrijpend luisteren/ lezen meer ingezet gaan worden. <p><u>Spelling:</u></p> <ul style="list-style-type: none"> • Er is een nieuwe map van 'Zo leer je lezen en spellen' aangeschaft en uitgewerkt voor de groepen 3 t/m 8. Na de zomervakantie gaan kinderen met de nieuwe versie werken. De methodiek wordt in de groepen 3-8 als basis gebruikt. <p><u>Technisch lezen:</u></p> <ul style="list-style-type: none"> • De methode Atlantis is gekozen voor technisch lezen. • Extra leesboeken, tijdschriften en toneelleesboeken zijn aangeschaft. In 2022 wordt er een schoolbibliotheek gecreëerd. 	<ul style="list-style-type: none"> • De methodes Faqta en Blink zijn uitgetoetst. • Blink Wereld wordt per ingang van 1-8-2021 ingezet voor alle wereldoriënterende vakken. Vanaf heden wordt het thematisch werken genoemd. • Per bouw worden de thema's afgestemd en voorbereid. In de bouwvergadering en tijdens de studiedagen staat thematisch werken op de agenda. • De PLG wordt opgeheven en thematisch werken komt als vast agendapunt terug op de bouwvergaderingen. 	<ul style="list-style-type: none"> • Colette van Triest ondersteunt de Vlieger op dit gebied. • In juli 2021 is er gestopt om Vliegerbreed de plusklassen vorm te geven. Vanaf 1-8-2021 worden de plusklassen (vanaf heden flexgroepen) op de eigen locatie gegeven. • Er is een start gemaakt met het beleidsplan. Dit wordt vervolgd in 2022. Een nulmeting is een onderdeel hiervan. • Per groep is er extra materiaal aangeschaft om te differentiëren in de groep. • Vanaf 1-8-2021 is er gestart met Breinhelden als methodiek voor de flexgroepen. Het gehele team is in november een scholingstraject gestart over Breinhelden. Dit krijgt in 2022 vervolg.

2.8 Een groen en uitdagend schoolplein

Kindcentrum De Vlieger heeft de ambitie om een groen en uitdagend schoolplein te creëren voor kinderen van 10 weken t/m 13 jaar die toegankelijk is voor de buurt en de verbinding maakt met de Stadshoeve. Door het betrekken van verschillende geledingen binnen en buiten de school wil De Vlieger zorgen voor een plan die door een ieder wordt ondersteund. In het najaar van 2020 is er gestart met een eerste oriëntatie. Halverwege het jaar 2021 ligt er een uitgewerkt plan en is De Vlieger klaar voor de volgende stap: realisatie van een groen en uitdagend schoolplein. Wij hopen in het kalenderjaar 2022 de plannen grotendeels gerealiseerd te hebben.

Uitwerking Plan

Het plan van aanpak is op te vragen bij de directie. Via onderstaande tekening krijg je al een indruk van de plannen. Het bijzondere van dit ontwerp is dat wij ook de verbinding willen maken met de Stadshoeve. Goedkeuring van de gemeente om dit te realiseren is daarom noodzakelijk. Graag willen wij een natuurlijk verbinding creëren, maar wel de erfgronden handhaven. Op gemeentegrond willen wij graag een theaterfunctie creëren die zowel door de school, de buurt als door de Stadshoeve gebruikt kan worden. De bebossing naast de school willen wij omvormen tot een speelbos. De ambitie is om het voorplein samen met de gemeente Zwolle te vergroenen, zodat kinderen, ouders en buurtbewoners kunnen genieten van een groene plek voor de school.



2.9 Financiële onderbouwing 2021

De financiële verantwoording wordt per kwartaal d.m.v. een managementrapportage besproken met het College van Bestuur. De begroting van De Vlieger is leidend. Gedurende het jaar 2021 heeft De Vlieger extra gelden ontvangen vanuit subsidies en groeiformatie.

	Doel	Hoe	Tijdpad	Betrokkenen	Financiën	Evaluatie Doel bereikt
ICT	We hebben een doorgaande lijn op het gebied van ICT in de groepen 1 t/m 8.	Afspraken maken binnen het team over de inzet en het gebruik van devices.	Dec. 2020 t/m maart 2021: beleidsplan is klaar april 2021 t/m juni 2021: implementeren.	ICT-werkgroep/ MT / Team	ICT hardware investeringen €10.000,-	Zijn aangeschaft en worden volledig ingezet. Beleidsplan wordt doorgeschoven naar 2022.
PLG Taal	Nieuwe methode voortgezet technisch lezen	Zie plannen PLG Taal	Juni 2021 nieuwe methode	PLG Taal / Team	€15000,- o/p investeringen.	Atlantis en Zo leren kinderen lezen en spellen zijn als nieuwe methodes aangeschaft.
PLG Meer- en hoogbegaafdheid	Nieuw beleid en opzet aanbod	Zie plannen PLG meer- en hoogbegaafdheid	2021	PLG Meer- en hoogbegaafdheid en team	€10.000,- (subsidie schoolkracht en NPO-gelden)	De Vlieger heeft van augustus 2021 eigen flexgroepen en werken met Breinhelden.
PLG Rekenen	WIG5 implementeren methode in de groepen 3 t/m 8 Inzet Met Sprongen Vooruit	Zie plannen PLG Rekenen	2021	PLG Rekenen en team	Licentiekosten/ €8000,- Aanschaf MSV vanuit aanvullend budget €2400,-	WIG 5 is geïmplementeerd. Materialen MSV zijn aangeschaft en worden ingezet.
PLG Bewegend leren	Doorgaande lijn Bewegend leren	Zie plannen PLG Bewegend leren	2021	PLG Bewegend leren en team	-geen kosten voor aanschaf materialen.	Bewegend leren wordt van gr. 1 t/m 8 ingezet.

PLG Thematisch werken	Oriënteren en aanschaffen van een geïntegreerde WO-methode 2021-2022	Zie plannen PLG Thematisch werken	Juli 2020: keuze voor geïntegreerde WO-methode Implementatie schooljaar 2021-2022	PLG Thematisch werken/ team	Licentiekosten	Blink Wereld is aangeschaft en wordt vanaf 1-8-2021 ingezet in de groepen 4 t/m 8.
PLG Gedrag	Borging 'gedrag'	- Blijven investeren in driehoek ouder/leerling/leerkracht -KiVa metingen analyseren evalueren en actie hierop nemen. -gedragscoach wekelijks inzetbaar -verbindend gezag en kiva leven houden in de school	Januari t/m december 2020	PLG Gedrag / gedragscoach	Kosten inzet gedragscoach. € 10.000,- vanuit werkdrukgeden.	Doelstellingen zijn behaald.
Huisvesting	Dichtmaken trappen	Beide trappen dichtmaken, meer magazijnruimte	Maart 2021	Directie/ OBM	€10.000,-	Trappen zijn dichtgemaakt, extra ruimte gecreëerd.
	Slaapplek creëren	Slaapplek voor de Kdv	Juli 2021	Directie/OBM	€15000,-	Slaapruijme is gerealiseerd voro 6 kinderen.
	Nieuw klimaatsysteem	Elke klaslokaal een eigen ventilatiesysteem	Maart 2021	Directie / OBM	€120.000,-	Klimaatsysteem is in februari gerealiseerd.
Meubilair	Aanschaf nieuw meubilair 5-8	Elke groep nieuw meubilair	Oktober 2021	Werkgroep / team	140000,-	Nieuw meubilair geleverd in december 2021. Vliegertheater en BSO-ruimte zijn ingericht. (ivm eigen BSO)
Extra ondersteuning voor alle groepen	Per vier groepen een onderwijsassistent 7/8, 5/6, 3/ 4 en 1/2	Aanstellen van 3 nieuwe o.a.	Augustus 2021	Directie	NPO gelden/groeiformatie	Zijn aangesteld met contract voor bep. tijd.

Doorgaande lijn 0-12 jaar	Goed draaiende psz en bso	In gesprek met huidige partner en eigen onderzoek	Mei 2021 def. beslissing	MT	-	Afscheid genomen van Prokino. 23-8-2021 gestart als kindcentrum. Eigen BSO en KDV Breed
Vergroenen schoolplein	Gedeelte van het schoolplein vergroenen	In samenwerking met verschillende partijen het schoolplein vergroenen en de samenwerking optimaliseren met het park 'De Stadshoeve'	Mei 2021 start	Werkgroep schoolplein	Subsidie Provincie Overijssel €10.000,- Bloembollenactie: €4200,- Subsidie watertappunt: €2000,- Bijdrage OV: €5000,-	Plan ligt klaar, uitvoering in februari 2022

Jaarverslag oudervereniging

Het jaarverslag van de oudervereniging is in september 2021 gepresenteerd. Dit jaarverslag is op verzoek te verkrijgen via de directie.

Jaarverslag MR

Het jaarverslag van de MR wordt eind januari 2022 gepresenteerd en is vervolgens op te vragen via de voorzitter van de MR.

3 Jaarplan 2022

In het jaarplan worden de speerpunten en doelstellingen van het kalenderjaar 2022 toegelicht. Op onze website: www.kbsdevlieger2.nl kunt u alle informatie lezen over onze visie, missie en manier van werken. Veel praktische zaken staan verwerkt in de schoolgids. Dit jaarplan is bedoeld om de speerpunten waaraan in 2022 wordt gewerkt, toe te lichten.

3.1 Leerlingenaantal

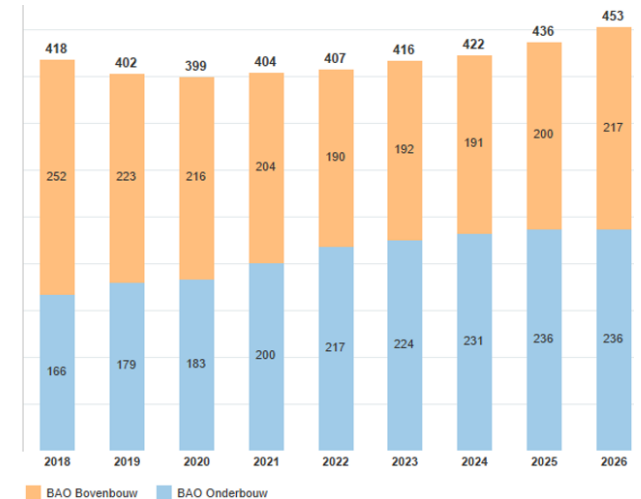
Het leerlingenaantal op de teldatum 1 oktober 2021 is 401 leerlingen. In het jaar 2021 zijn er ongeveer 90 leerlingen aangemeld. Op 1 januari 2022 telt De Vlieger 426 leerlingen en in mei 2022 zal dit aantal ongeveer 450 leerlingen zijn. De vier kleutergroepen tellen rond 1 december 2021 gemiddeld 28 leerlingen. Vanaf 1 januari 2022 wordt er een instroomgroep gestart. Dit betekent dat De Vlieger groeiformatie aanvraagt om deze extra instroomgroep te bekostigen. De verwachting is dat De Vlieger vanaf het schooljaar 2022-2023 gaat starten met 17 groepen, 5 kleutergroepen en per leerjaar zijn er twee jaargroepen.

3.2 Formatie

Eind januari 2022 nemen wij afscheid van een fulltime leerkracht bovenbouw. Binnen het team van De Vlieger zijn er medewerkers die een uitbreiding van hun werktijdfactor willen hebben. Op deze wijze wordt de vacature in de bovenbouw ingevuld. Daarnaast zal er per 1 mei 2022 een vacature worden uitgezet voor een fulltime leerkracht voor de groepen 1-2. Deze leerkracht kan starten bij de instroomgroep en zal na de zomervakantie 2022 starten in de vijfde kleutergroep.

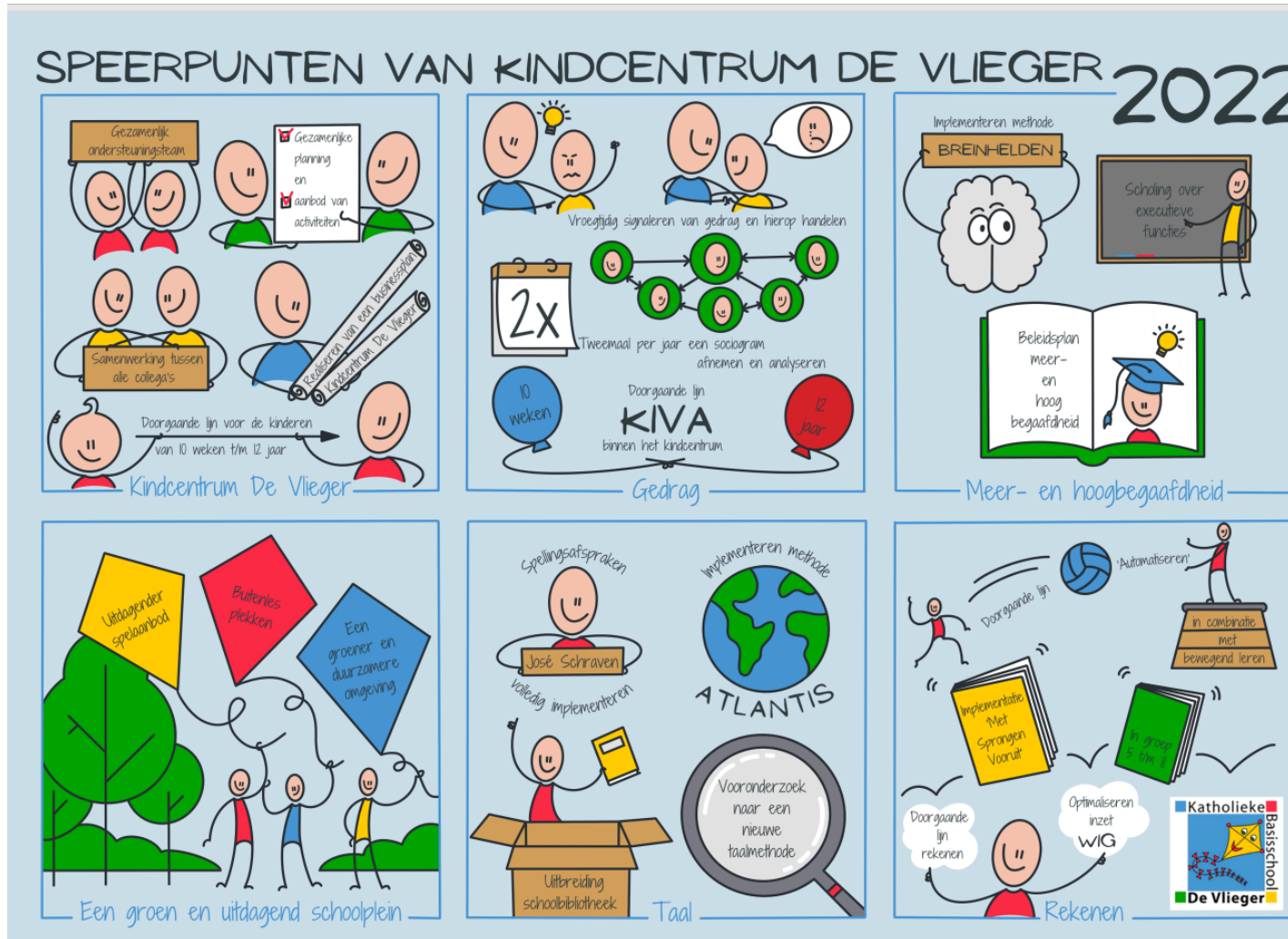
3.3 Financieel

De Vlieger laat over het kalenderjaar 2021 een positief resultaat zien. Ook is er voor het kalenderjaar 2022 positief begroot. De investeringen worden verderop in dit jaarplan toegelicht. Voor meer informatie over de begroting en het financieel jaarverslag van De Vlieger wordt verwezen naar de directie. De Medezeggenschapsraad heeft ingestemd met de begroting voor het kalenderjaar 2022.



3.4 Speerpunten 2022

De speerpunten voor het kalenderjaar staan in een duidelijk overzicht verwerkt. Zes thema's staan centraal in 2022. Uiteraard gaan wij in de basis voor een veilig en vertrouwd leer- en leefklimaat op De Vlieger. Daarnaast streven wij naar goede opbrengsten passende bij de verwachtingen van De Vlieger.



3.5 Onderbouwing speerpunten 2022

Thema:	Verantwoordelijk/Uitvoering/financieel	Doelstellingen:
Realiseren van een kindcentrum	Team De Vlieger, BSO Stichting Kinderopvang Catent en Kinderopvang Breed Financieel: zie begroting	<ul style="list-style-type: none"> • Doorgaande lijn voor de kinderen van 10 weken t/m 12 jaar; • Gezamenlijk ondersteuningsteam vormen; • Gezamenlijke planning en aanbod van activiteiten; • Samenwerking tussen alle collega's creëren; • Realiseren van een businessplan Kindcentrum De Vlieger.
Groeien vanuit verbinding en het door ontwikkelen van een doorgaande lijn 0 t/m 12 jaar	PLG Gedrag Financieel: aanschaf materialen vanuit OLP	<ul style="list-style-type: none"> • Doorgaande lijn door ontwikkelen Kindcentrum (10 weken t/m 12); • Vroegtijdig signaleren van gedrag en hierop handelen; • Uitproberen Rik de Pauw groep ½ en eventueel aanschaffen; • Tweemaal per jaar een sociogram afnemen bij de groepen 1 t/m 4 vanuit ParnasSys + analyseren en hierop handelen.
Eigentijds onderwijs vanuit een duidelijke structuur	PLG Rekenen Financieel: aanschaf materialen vanuit OLP	<ul style="list-style-type: none"> • Doorgaande lijn automatiseren bekijken, hoe verder wegzetten en koppelen aan bewegend leren • Rekenen op rapport: evt normering aanpassen en hoe rekenonderdelen noteren op rapport? • Met Sprongen Vooruit: aanschaffen voor de groepen 5 t/m 8 Volgen cursus MSV voor PLG-leden midden- en bovenbouw MSV spel bespreken tijdens onderbouwvergadering • Stappenplan bloklessen WIG 5 onder de aandacht brengen; waar lopen we tegen aan? • Stage-leerwerkgroep: opdracht m.b.t. automatiseren in combinatie met bewegend leren
Eigentijds onderwijs vanuit een duidelijke structuur	PLG Taal Financieel: Investering in boeken schoolbibliotheek	<ul style="list-style-type: none"> • Spellingafspraken José Schraven volledig implementeren; • Implementatie methode 'Atlantis'; • Uitbreiding schoolbibliotheek; • Vooronderzoek naar een nieuwe taalmethode.

Gedifferentieerd onderwijs	PLG Meer- en hoogbegaafdheid Financieel: bekostiging scholing en materialen vanuit NPO-gelden	<ul style="list-style-type: none"> • Implementeren methode Breinhelden; • Scholing over executieve functies; • Beleidsplan meer- en hoogbegaafdheid af en inhoudelijk bekend bij team; • Opzet en deelname flexgroepen evalueren en beschrijven voor 2022-2023; • Aanschaf en overzicht van materialen voor IIn met ontwikkelingsvoorsprong.
Inzet NPO-gelden	Managementteam Financieel: bekostiging NPO-gelden	<ul style="list-style-type: none"> • Inzet NPO-gelden • PDCA-cyclus NPO-gelden doorlopen.
Groener en duurzamere schoolplein	Werkgroep schoolplein Financieel: zie investering schoolplein (begroting) Subsidie Provincie Overijssel	<ul style="list-style-type: none"> • Uitdagender spelaanbod huidige plein (bijv. Verkeersplein, water-zandplaats); • Een groener en duurzamer omgeving (verbinding met park De Stadshoeve); • Buitenlesplekken creëren (podium en tribune, speelbos); • Hergebruik van regenwater en materialen (circulaire economie)
Instream leerlingen stroomlijnen	Managementteam Financieel huisvesting: verbouwing personeelsruimte (zie tekeningen) Personeel: groei informatie vanaf 1-1-2022	<ul style="list-style-type: none"> • Huisvesting: creëren lokaal instroomgroep/ 5e kleutergroep • Personeel: Benoeming leerkracht onderbouw en twee extra o.a. • Financieel: Aanvraag groei informatie i.v.m. groei aantal IIn. • Inhoud: Zorgen voor een passend rooster qua inhoud en thema's. • Afstemming team/onderbouw/kdv.
Inrichting gangen/leerplein	Werkgroep meubilair/MT Financieel: Investering is in de begroting opgenomen	<ul style="list-style-type: none"> • Inrichting gang/leerplein 1e verdieping. • Oplossing voor praktische kapstokkasten 1-8.
Cultuur Fase 3	Cultuurcoördinator Werkgroep Cultuur Financieel: Inleg per leerlingen wordt in fase 3 verviervoudigd. (zie cultuurbeleidsplan)	<ul style="list-style-type: none"> • Visie cultuureducatie koppelen aan schoolvisie en thematisch werken; • Leerlijnen Muziek en Erfgoed verstevigen binnen onderwijsaanbod; • Cultuuractiviteiten (kunst- en erfgoedlessen) verbinden aan thema's Blink; • Deskundigheidsbevordering team; • Taakverdeling werkgroep; • Aanpassing cultuurbeleidsplan.